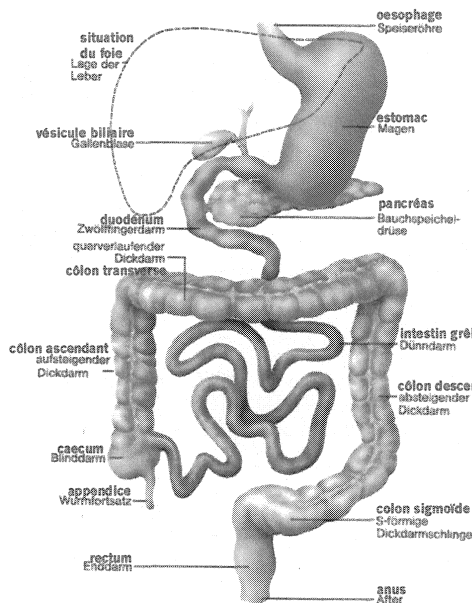


3 LES MALADIES DU TUBE DIGESTIF



Le tube digestif comporte:

- l'œsophage,
- l'estomac,
- l'intestin grêle,
- le gros intestin,
- le pancréas,
- le foie,
- la vésicule biliaire,
- les voies biliaires.

fig. 5

3.1 Les maladies de l'œsophage

Anatomie et fonction de l'œsophage

L'œsophage est un conduit musculo-membraneux reliant le pharynx à l'estomac.

La fonction de l'œsophage consiste à transporter la nourriture de la bouche jusqu'à l'estomac. Dans la plupart des maladies de l'œsophage, ce mécanisme de transport est mécaniquement ou fonctionnellement affecté.

3.1.1 Le reflux gastro-œsophagien

C'est une régurgitation du contenu de l'estomac, qui s'appelle suc gastrique, dans l'œsophage. Ce liquide contient presque toujours de l'acide chlorhydrique, mais parfois également des acides biliaires qui sont agressifs pour la muqueuse de l'œsophage.

La conséquence est une inflammation de l'œsophage (œsophagite), mais également le cancer.

La cause est une incontinence du sphincter situé au passage de l'œsophage et de l'estomac.

3.1.2 L'œsophagite

C'est une inflammation de l'œsophage se traduisant par une déglutition difficile et douloureuse (dysphagie).

La cause principale en est le reflux gastro-œsophagien.

3.1.3 La hernie hiatale

C'est le passage du cardia, c'est-à-dire du sphincter d'entrée de l'estomac ou de la grosse tubérosité à travers le diaphragme.

Sa cause est inconnue, mais l'obésité est un facteur favorisant. La hernie elle-même ne provoque pas de symptômes.

3.2 Les maladies de l'estomac

Anatomie et fonctions de l'estomac

Partie du tube digestif située au-dessous du diaphragme, entre l'œsophage et le duodénum (1ère partie de l'intestin grêle), où sont stockés, brassés, prédigérés et stérilisés les aliments avant qu'ils ne soient envoyés dans l'intestin grêle pour y être absorbés.

3.2.1 La gastrite

Il s'agit d'une inflammation de la muqueuse de l'estomac. Les gastrites peuvent être aiguës ou chroniques. La bactérie responsable en est l'*Helicobacter pylori*.

3.2.1.1 *La gastrite aiguë*

Elle est souvent causée par une mauvaise alimentation, en particulier un excès de consommation d'alcool.

Symptômes

- ⇒ nausées,
- ⇒ inappétence,
- ⇒ goût désagréable,
- ⇒ renvois,
- ⇒ lourdeur d'estomac,
- ⇒ vomissements.

3.2.1.2 *La gastrite chronique*

Elle est due à des agents irritants, en particulier le tabac et l'alcool ainsi qu'à la prise de médicaments anti-inflammatoires.

Le plus souvent, il n'y a pas de douleurs gastriques, mais parfois une perte d'appétit ou une anémie ⁶ due à une petite hémorragie persistante.

3.2.2 **L'ulcère gastro-duodéal**

Il s'agit d'une destruction locale de la muqueuse de l'estomac ou du duodénum (segment initial de l'intestin grêle).

Les différents types d'ulcères gastro-duodénaux

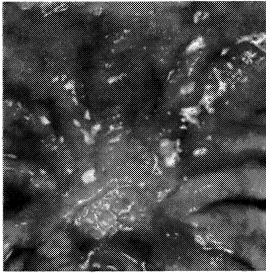
3.2.2.1 *L'ulcère gastrique*

Il est 3 fois moins fréquent que l'ulcère duodéal et est surtout lié à une fragilité de la muqueuse gastrique.

⁶ voir page 77

3.2.2.2 L'ulcère duodénal

C'est le plus fréquent, il atteint surtout la 1ère partie du duodénum. Il survient de préférence chez l'homme et son apparition est favorisée par de nombreux facteurs:



- ⇒ importante sécrétion de suc gastrique,
- ⇒ infection locale par un germe, « Helicobacter pylori »,
- ⇒ hérédité,
- ⇒ tabagisme,
- ⇒ stress,
- ⇒ médicaments.

fig. 6

3.2.2.3 Symptômes

Le symptôme majeur de l'ulcère gastro-duodénal est une douleur semblable à une crampe ou à une brûlure, qui peut être très intense. Cette douleur apparaît après le repas et elle est calmée par l'alimentation. L'ulcère ne provoque pas nécessairement de fortes douleurs.

D'autres symptômes

- ⇒ nausées,
- ⇒ vomissements,
- ⇒ manque d'appétit.

3.3 Les maladies de l'intestin

Anatomie et fonctions de l'intestin

L'intestin est un long segment du tube digestif; en raison de leurs fonctions différentes, on distingue 2 segments principaux de l'intestin: l'intestin grêle et le gros intestin ou le côlon.

- *L'intestin grêle*, long d'environ 7 mètres, comprend successivement le duodénum, le jéjunum et l'iléon et joue un rôle important dans l'absorption d'aliments.
- *Le gros intestin*, d'une longueur d'environ 1,40 m, comprend le cæcum (avec l'appendice), le côlon (ascendant, transverse, descendant et sigmoïde) et le rectum. Il a pour fonction principale d'absorber l'eau et les électrolytes et de concentrer les matières non digestibles. Ces processus s'accompagnent d'une production de gaz et aboutissent à la constitution des selles.

3.3.1 Les polypes du côlon

Les polypes sont le plus souvent des végétations bénignes, inoffensives et asymptomatiques.

Ils sont souvent multiples et entraînent des hémorragies occultes (peu abondantes).

Si le diamètre du polype dépasse un centimètre, il peut devenir cancéreux.

3.3.2 La maladie de Crohn

La maladie de Crohn (ou iléite terminale, entérite régionale) est une maladie inflammatoire chronique de cause inconnue, qui affecte de préférence l'iléon terminal. Cependant, tous les segments du tube digestif, de l'œsophage jusqu'à l'anus, peuvent être touchés.

La maladie, débute le plus souvent chez l'adolescent, évolue par poussées avec des douleurs abdominales, des diarrhées en partie sanglantes, de la fièvre et la formation de fistules⁷ ou d'abcès⁸ au niveau de l'anus.

3.3.3 La rectocolite hémorragique

Il s'agit d'une maladie immunologique de la muqueuse, surtout du rectum, du sigmoïde et du côlon descendant.

Elle peut avoir une origine infectieuse, parasitaire, vasculaire ou médicamenteuse.

⁷ Une fistule est un canal pathologique mettant en communication anormale deux viscères ou un viscère et la peau.

⁸ Un abcès est un amas de pus dans une partie du corps.

Elle est caractérisée par des douleurs abdominales et une diarrhée parfois sanglante accompagnée d'une perte de poids et de fièvre.

3.3.4 Le côlon irritable

On désigne par ce terme une maladie fréquente et fonctionnelle du côlon qui provoque des crampes (spasmes) du gros intestin.

Les symptômes consistent dans des douleurs abdominales spasmodiques de localisation changeante, de pression, de picotement dans la région du côlon ainsi que l'alternance de constipations et de diarrhées.

3.3.5 L'appendicite

Cette inflammation de l'appendice peut survenir à tout âge, mais elle est particulièrement fréquente chez l'adolescent.

Causes

La cause n'est pas toujours déterminée. L'appendicite peut être causée par l'obstruction de l'appendice par une accumulation de matières fécales.

Symptômes

- ⇒ douleurs dans la fosse iliaque droite,
- ⇒ nausées,
- ⇒ vomissements,
- ⇒ fièvre modérée,
- ⇒ ralentissement du transit intestinal.

3.4 Les maladies du pancréas

Anatomie et fonctions du pancréas

Le pancréas, qui est situé derrière l'estomac est la plus grande glande après le foie et possède deux tâches importantes. Il remplit:

- **une fonction exocrine** (qui sécrète à l'extérieur): sécrétion du suc pancréatique contenant toutes les enzymes nécessaires pour la digestion dans l'intestin;
- **une fonction endocrine** (qui sécrète à l'intérieur), c'est-à-dire hormonale. Dans les îlots de Langerhans a lieu la formation de l'insuline et du glucagon, hormones, qui règlent le taux de sucre dans le sang (la glycémie). Ces hormones sont sécrétées dans le sang.

3.4.1 La pancréatite

C'est une inflammation aiguë ou chronique du pancréas.

3.4.1.1 La pancréatite aiguë

Cette inflammation correspond à un œdème et/ou une nécrose d'intensité et de gravité variables. Elle peut frapper les sujets de tout âge, avec une prédominance autour de 40 ans.

Causes principales

- ⇒ alcoolisme,
- ⇒ calculs biliaires⁹.

⁹ voir page 51

Symptômes

- ⇒ douleur violente siégeant dans la moitié supérieure de l'abdomen;
- ⇒ troubles digestifs;
- ⇒ angoisse, pouls filant, dyspnée, sueurs froides.

3.4.1.2 La pancréatite chronique

Elle est relativement rare, affecte de préférence les hommes (souvent alcooliques), se traduit par une sclérose progressive de la glande et entraîne à la longue une destruction complète de celle-ci.

Causes

- ⇒ alcoolisme,
- ⇒ maladies des voies biliaires.

Symptômes

- ⇒ douleur épigastrique,
- ⇒ amaigrissement,
- ⇒ diarrhée,
- ⇒ parfois diabète insulino-dépendant ¹⁰.

3.5 Les maladies du foie

Anatomie et fonctions du foie

Le foie, la plus grande glande de notre organisme, représente le « laboratoire central » du corps humain.

Ses *fonctions* consistent dans:

- le stockage de glucose sous forme de glycogène,
- le stockage de substances nécessaires à la formation du sang,
- la production de facteurs de la coagulation,

¹⁰ voir page 73

- la production et sécrétion de la bile,
- la désintoxication: transformation et excrétion de substances toxiques,
- la formation de cellules sanguines,
- la formation d'urée, qui sera sécrétée dans le sang et éliminée par les reins.

3.5.1 L'hépatite

Il s'agit d'une inflammation aiguë ou chronique du foie et est une des maladies infectieuses les plus fréquentes.

3.5.1.1 Les hépatites aiguës

- ◆ hépatites virales: elles sont les plus fréquentes. Les agents en sont essentiellement les virus A, B, C (les hépatites A, B, C);
- ◆ hépatites toxiques et médicamenteuses: elles peuvent être dues à divers médicaments (par exemple certains antibiotiques);
- ◆ hépatite aiguë alcoolique: elle se rapproche de l'hépatite aiguë toxique;
- ◆ hépatites aiguës bactériennes ou parasitaires: elles résultent d'affections telles que la tuberculose.

Symptômes

- ⇒ ictère (jaunisse),
- ⇒ urines foncées,
- ⇒ selles claires,
- ⇒ nausées,
- ⇒ inappétence.

3.5.1.2 Les hépatites chroniques

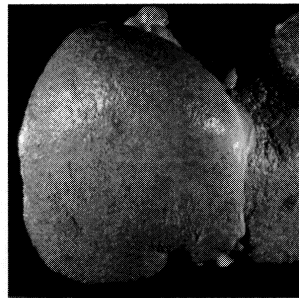
Une hépatite est dite chronique lorsqu'elle évolue depuis plus de 6 mois.

Les causes sont les mêmes que celles des hépatites aiguës.

3.5.2 La cirrhose du foie



Foie normal



Foie cirrhotique

fig. 7

Elle est caractérisée par une altération des cellules, une sclérose et des nodules de régénération. Au début de la maladie, le foie augmente, et par la suite, il peut diminuer de volume.

Causes

- ⇒ infection virale,
- ⇒ hépatite non traitée,
- ⇒ abus d'alcool.

La cirrhose est une maladie incurable, son évolution peut seulement être retardée. Il faut vacciner contre l'hépatite A et l'hépatite B. Souvent, le foie cirrhotique peut devenir le siège d'un cancer.

3.6 Les maladies de la vésicule et des voies biliaires

Anatomie et fonctions de la vésicule et des voies biliaires

La vésicule biliaire, un réservoir membraneux situé sous le foie et relié à la voie biliaire principale, est destinée à contenir la bile pendant l'intervalle entre les digestions.

Les voies biliaires constituent l'ensemble des canaux assurant la collecte et le transport de la bile du foie et excrétée dans l'intestin grêle.

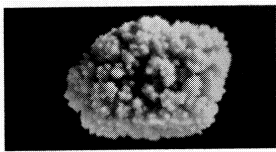
3.6.1 La cholécystite

C'est une inflammation de la vésicule biliaire résultant d'une inflammation des voies biliaires.

Symptômes

- ⇒ vomissements,
- ⇒ douleurs dans la région sus-hépatique,
- ⇒ fièvre.

3.6.2 La lithiase biliaire (cholélithiase)



Calcul biliaire

fig. 8

Il s'agit de calculs qui se forment dans la vésicule biliaire. Les calculs sont de petites « pierres », composées de cholestérol plus ou moins calcifié. Il n'y a pas de symptômes.

Facteurs favorisants

- ⇒ hérédité,
- ⇒ anémie,
- ⇒ obésité,
- ⇒ problèmes nutritionnels.